

THÖRBEN

ELEKTRO

MANUAL DE INSTRUCCIONES



Escanee el código QR para acceder a una versión digital de este manual y para contactos de soporte técnico adicional.

CALIENTACAMAS

THOR MULTI ZONE WIFI KING

THÖRBEN
ELEKTRO

Manual de Instrucciones

CALIENTACAMAS

THOR MULTI ZONE WIFI KING



CONSERVAR PARA USO FUTURO

Sólo para uso doméstico. Por favor, lea estas instrucciones cuidadosamente antes de utilizar el calentacamas.

INFORMACIÓN IMPORTANTE DE SEGURIDAD

1. Lea el manual cuidadosamente antes utilizar y guárdelo en un lugar que recuerde.
2. El calentacamas debe estar estirado sobre la cama. No lo doble mientras se encuentra conectado a la corriente eléctrica. Tampoco lo doble si sigue aún caliente.
3. No enrolle ni cubra el calentacamas. Siempre debe utilizarse estirado completamente para evitar sobrecalentamiento.
4. No fije el calentacamas al colchón con alfiler de gancho u otros objetos metálicos. No raye ni golpee el equipo con elementos contundentes.
5. Este calentacamas sólo debe utilizarse sobre el colchón y por debajo del cuerpo. No lo utilice para cubrir el cuerpo. No lo utilice como sábana.
6. Mantenga el o los interruptores descubiertos, ya que podrían recalentarse.
7. Para evitar quemaduras en el cuerpo, no lo use con una persona indefensa, una persona insensible al calor u otra persona muy vulnerable que no pueda reaccionar al sobrecalentamiento.
8. No encienda el calentacamas cuando haya ropa de cama doblada u objetos pesados encima, para no sobrecalentarla.
9. No coloque objetos puntiagudos encima del calentacamas.
10. No exponga el equipo a la luz solar directa. No lo planche. Evite ponerlo en contacto con cualquier objeto caliente que podría dañar el aislamiento que recubre el elemento calefactor.
11. No lo use junto con ningún otro aparato de calefacción (como calentador de pies, bolsa de agua caliente).
12. No lo utilice con nada que pueda provocar un incendio en la cama, como cigarrillos, chispas, etc.
13. Apague el equipo y desenchúfelo cuando salga o no vaya a utilizar el calentacamas para evitar incendios accidentales.
14. No lavar en seco. No colocar en secadora de ropa doméstica o de lavandería. Para secarlo colóquelo en un lugar seco sin doblar ni escurrir. No lo retuerza para eliminar el agua.
15. Este calentacamas puede lavarse a una temperatura no superior a lo 30°, desconectando y retirando los interruptores. Si va a lavar en lavadora automática, utilice ciclos de lavado delicado (que no duren más de 15 minutos) con un jabón o detergente suave. Enjuague con agua tibia fresca. No utilice ciclos de secado.

16. Este dispositivo no está destinado a ser utilizado por personas (incluidos niños) con capacidades físicas, sensoriales o mentales reducidas, o por falta de experiencia y conocimiento, a menos que hayan sido instruidos sobre el uso del dispositivo por parte de una persona responsable de su seguridad.
17. Este equipo no debe ser utilizado en niños menores de 3 años dado que no pueden reaccionar al sobrecalentamiento. Los niños mayores a 3 años, sólo podrán utilizarlo cuando hayan sido instruidos sobre el uso del dispositivo por parte de una persona responsable de su seguridad.
18. Los niños deben ser supervisados para asegurarse que no jueguen con el aparato.
19. No usar si está mojado o húmedo. Mantener el cable eléctrico y el interruptor lejos de la humedad.
20. Para uso nocturno o continuo, coloque el botón del interruptor en "1" . No utilice los demás niveles en esos casos.
21. Este aparato no está destinado para uso médico en hospitales.
22. Conectar sólo a la tensión indicada de corriente eléctrica.
23. Si el cable de alimentación se encuentra dañado, este solo debe ser reemplazado por el fabricante, servicio técnico, o personal calificado para evitar accidentes.
24. No desenchufe el cable de alimentación tirando del cable.
25. No manipule el aparato con las manos mojadas. Desenchufe de la corriente eléctrica antes de limpiar el aparato.
26. No enchufe junto a más aparatos (en mismo enchufe), se podría sobrecargar.
27. Cuando el aparato no vaya a ser utilizado por un largo periodo de tiempo, desenchúfelo de la corriente eléctrica.
28. Examínese el aparato frecuentemente por si hay signos de desgaste o daño. Si tales signos existen o si el aparato ha sido usado indebidamente, devolver al distribuidor previamente a cualquier nuevo uso.
29. El aparato no debería usarse sobre una cama ajustables; o si el aparato se usa sobre una cama ajustable, compruébese que ni la manta ni el cable acaben atrapados o arrugados, por ejemplo en las bisagras.
30. Si la conexión del fusible se ha abierto, el producto debe ser devuelto a su fabricante o a su agente responsable.



LEA EL MANUAL DE INSTRUCCIONES CUIDADOSAMENTE.



NO UTILIZAR EL CALIENTACAMAS SI ESTÁ DOBLADO O ARRUGADO.



NO USAR ALFILERES, AGUJAS O CUALQUIER OTRO OBJETO METÁLICO PUNZANTE.



NO DEBE SER UTILIZADO POR NIÑOS PEQUEÑOS (DE 0 A 3 AÑOS).



LAVADO A TEMPERATURA MÁXIMA 30°C.



NO LAVAR EN SECO.



NO RETORCER PARA SECAR.



NO PLANCHAR.



NO USAR EN SECADORA.



APAGUE Y DESENCHUFE EL EQUIPO SI VA ASALIR O DEJAR DE UTILIZAR EL CALIENTACAMAS.

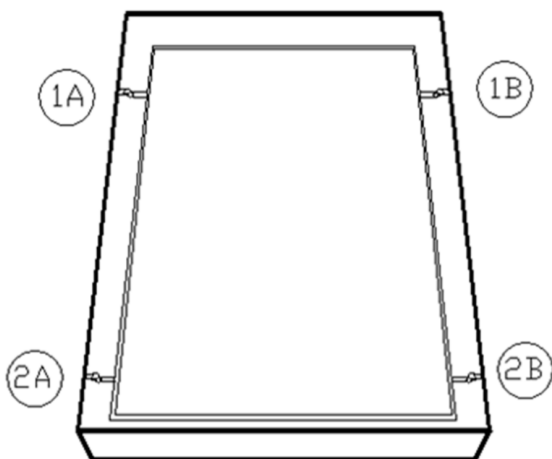


NO EXPONER DIRECTAMENTE A LA LUZ SOLAR.

Es importante cumplir con todos los puntos anteriores para evitar sobrecalentamiento o una temperatura inusualmente alta. El uso inadecuado del calentacamas puede provocar un incendio, causar lesiones corporales o pérdidas materiales.

INSTRUCCIONES DE USO

- Coloque el calentacamas sobre el colchón. Estírelo hasta que quede plano, sin dobleces, bajo las sábanas. El panel de control debe estar hacia el lado superior.
- Fije las cuatro esquinas del calentacamas en las esquinas del colchón con los 4 cordeles.
 - o Tome el cordón del extremo 1A y páselo por debajo del colchón hasta unirlo con el cordón 1B. Sujete ambos cordones atando un nudo.
 - o Tome el cordón del extremo 2A y páselo por debajo del colchón hasta unirlo con el cordón 2B. Sujete ambos cordones atando un nudo.



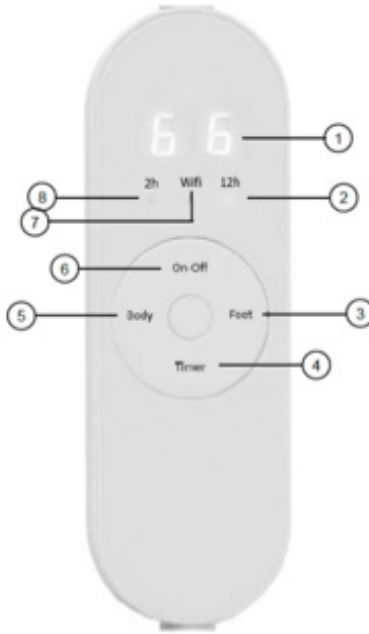
- Una vez sujeto el calentacamas sobre el colchón, proceda a colocar las sábanas sobre el calentacamas. Estire bien las sábanas para asegurarse no quedó ningún doblez en el calentacamas. Para utilizar este calentacamas de forma segura, es importante que el calentacamas, las sábanas y las mantas que utilice estén totalmente estiradas y sin dobleces.
- Cuando el calentacamas esté en funcionamiento, asegúrese que el control está libre y con fácil acceso. Revise que no esté bajo la almohada o cubierto por las sábanas o colchón.

Medidas:

El modelo THOR MULTI-ZONE SMART KING BLANKET WIFI, el calentacamas es de 2 plazas (tamaño King) y mide 200cms x 150 cms

Atención: si desea utilizar el calentacamas durante toda la noche o durante intervalos de tiempo extensos, siempre úselo con la temperatura baja (1).

PANEL CONTROL REMOTO TM 20 (INCLUYE 2).



1. Display led
2. Indicador luz led temporizador (timer) 12 hs
3. Botón selector de temperatura en la zona de pies.
4. Botón selector de temporizador (timer)
5. Botón selector de temperatura en la zona de cuerpo.
6. Botón encendido / apagado
7. Indicador luz led - configuración wifi
8. Indicador luz led - temporizador (timer) 2horas.

INSTRUCCIONES DE USO

- Conecte el enchufe a una toma de corriente AC 220V~240V, 50/60Hz.
- Con el control remoto, presione el botón "ON/OFF" para encender el calentacamas.
- Este calentacamas cuenta con 2 paneles de control. Uno para cada lado de la cama.

Tecnología MULTI-ZONA

- Cada control permite seleccionar 6 niveles de temperatura y hasta 12 horas de temporizador.
- **MULTIZONA:**
 - o ZONA PIES Y PIERNAS "FEET" para seleccionar temperaturas específicas de 1 a 6.
 - o ZONA CUERPO "BODY" para seleccionar temperaturas específicas de 1 a 6.
- "BODY" (Temperatura Cuerpo) a "2", "3", "4", "5" o "6" para precalentar el calentacamas unos 15 a 45 minutos antes de acostarse. La luz indicadora de encendido se iluminará y el calentacamas comenzará a calentarse. Luego, puede bajar la temperatura al nivel "1", para mantener una temperatura cálida al quedarse dormido; o a "Cancel" (Cancelar) para dejar de calentar por completo y la luz indicadora se apagará.
- "FEET" (Temperatura Piernas y pies) a "2", "3", "4", "5" o "6" para precalentar el calentacamas unos 15 a 45 minutos antes de acostarse. La luz indicadora de encendido se iluminará y el calentacamas comenzará a calentarse. Luego, puede bajar la temperatura al nivel "1", para mantener una temperatura cálida al quedarse dormido; o a "Cancel" (Cancelar) para dejar de calentar por completo y la luz indicadora se apagará.
- La temperatura se puede ajustar en 6 niveles presionando sucesivamente el botón de "BODY" o "FEET". Cada vez que presione el botón, irá aumentando. 0-1-2-3-4-5-6.
- Los niveles 3, 4 y 5 se utilizan para el precalentamiento rápido. Unos 15 a 45 minutos antes de acostarse.
- **Seguridad:** Si selecciona los niveles 5 o 6, al pasar 3 horas, el calentacamas automáticamente pasará al nivel 4.
- **Brillo:** luego de 5 segundos sin actividad, el brillo del control disminuirá automáticamente.

Tecnología WIFI

Además puede descargar la aplicación DOMOTIKAPP en dispositivos Android y Apple. (Compatible también con la app TUYA SMART HOME) y utilizar el panel de control desde su celular!

TEMPORIZADOR

- Si utiliza el panel de control, presionando el botón TIMER (Temporizador) podrá seleccionar entre 2 opciones: 2Hs - 12Hs.

- Si utiliza la app a través de wifi y controla el temporizador con su smartphone, podrá seleccionar las horas deseadas de 1 a 12hs.

Al utilizar el calentacamas, el control debe estar descubierto en una posición que sea de fácil acceso. Asegúrese de no poner el control debajo de la colcha, almohada o cubierto por otras cosas. No deje el control cerca de ninguna otra fuente de calor para evitar daños y sobrecalentamiento.

Lavado

- La manta eléctrica se puede lavar en la lavadora o a mano sin el panel de control. ¡Asegúrese de desconectar el panel de control de la manta eléctrica antes de lavar!
- Coloque la manta en una bolsa de lavado y ciérrela. Use una pequeña cantidad de detergente y configure la lavadora en un ciclo suave de máximo 30°C. Después del lavado, saque la manta de la bolsa de lavado y déjela secar al aire. ¡No use la secadora para secar!
- ¡No use la manta eléctrica hasta que esté completamente seca! ¡No la planche! Tampoco la doble hasta que esté totalmente seca.
- Dóblela con cuidado y guárdela en la bolsa de embalaje suministrada en un lugar seco.

Almacenamiento

- Cuando no esté en uso, la manta eléctrica debe almacenarse en un lugar seco.
- Cuando guarde el aparato, deje que se enfríe antes de plegarlo.
- No arrugue el calentacamas colocando artículos encima durante el almacenamiento.
- Después de guardarla, la manta debe revisarse cuidadosamente antes de usarla para asegurarse de que el control y los cables estén seguros.
- No encienda cuando la manta no sea totalmente segura.



PUEDE AYUDAR A PROTEGER EL MEDIO AMBIENTE!

Recuerde respetar las regulaciones locales:
Lleve los equipos eléctricos que no funcionen a un centro de eliminación de residuos adecuado.

THÖRBEN
ELEKTRO

www.thorbenstore.com