



MANUAL DE INSTRUCCIONES



Consumo
370W



Escanee el código QR para acceder a una versión digital de este manual y para contactos de soporte técnico adicional.

PANEL CALEFACTOR ELÉCTRICO DE BAJO CONSUMO

BIOFABRIC



Manual de Instrucciones

Panel Calefactor Eléctrico de Bajo Consumo

BIOFABRIC



CONSERVAR PARA USO FUTURO

Sólo para uso doméstico. Por favor, lea estas instrucciones cuidadosamente antes de utilizar el calefactor.

INFORMACIÓN IMPORTANTE DE SEGURIDAD

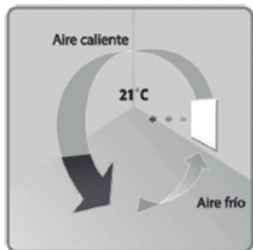
1. Este aparato no está diseñado para ser utilizado por personas (incluidos los niños) con capacidades físicas, capacidades sensoriales o mentales, o falta de experiencia y conocimiento, a menos que hayan recibido supervisión o instrucciones sobre el uso del aparato por parte de una persona responsable de su seguridad.
2. Los niños deben ser supervisados para asegurarse de que no jueguen con el aparato.
3. Si el cable de alimentación está dañado, debe ser reemplazado por el fabricante, su agente de servicio o personas igualmente calificadas para evitar un peligro.
4. No cubrir.
5. **ADVERTENCIA: Para evitar el sobrecalentamiento, no cubra el calentador.**
6. No coloque el calefactor inmediatamente debajo de un toma corriente.
7. No usar este aparato de calefacción en el entorno inmediato de baño, ducha o piscina.
8. La instalación de este tipo de productos debe cumplir con los requisitos de seguridad establecidos en el punto 6 del pliego técnico N°11 de la norma de instalaciones o las disposiciones que la reemplace.
9. No use este calefactor si se ha caído.
10. No lo use si hay signos visibles de daños en el calentador.
11. Utilice este calefactor sobre una superficie horizontal y estable, o fíjelo a la pared, según corresponda.

12. **ADVERTENCIA:** No use este calefactor en habitaciones pequeñas cuando estén ocupadas por personas que no puedan salir de la habitación por sí mismas, a menos que haya supervisión constante.
13. **ADVERTENCIA:** Para reducir el riesgo de incendio, mantenga textiles, cortinas o cualquier otro material inflamable a una distancia mínima de 1 m de la salida de aire.
14. Este producto fue diseñado para ser instalado solo en interiores. No utilice el aparato para ningún otro fin.
15. El calefactor está equipado con un cable flexible para la conexión al cableado fijo del local a través de una caja de conexión adyacente al calefactor.
16. El circuito de alimentación del calefactor debe incorporar un interruptor de aislamiento de doble polo con una separación de contacto de al menos 3 mm.
17. Para su seguridad, este calefactor está equipado con un corte térmico. En caso de que el producto se sobrecaliente, el corte evita temperaturas excesivas cesando el flujo de energía al calefactor.
18. Los calefactores deben ser montados sobre la pared y no se recomienda su uso como calefactor de pie.
19. Antes de enchufar el equipo en el tomacorriente, revise que el voltaje y frecuencia son los correctos para su hogar.
20. Nunca deje a un bebe o niño sin vigilancia ya que el contacto prolongado con la superficie podría provocar una lesión.
21. Este calefactor no es adecuado para su uso en cuartos de baño. Evite el contacto del calefactor con agua. No coloque ropa mojada sobre el equipo. Evite también colocarlo en exteriores donde pueda estar en contacto con la lluvia.

22. Este calefactor está equipado con un cable y un enchufe de dos tomas solamente. Tenga cuidado cuando lo conecte a un enchufe de tres tomas, asegurándose que el extremo de tierra NO se usa.
23. Con el fin de evitar sobrecalentamiento, no cubra el calefactor con nada, incluyendo ropa mojada o seca. Cubrir el panel cuando esta encendido provoca peligro de incendio. Si al cubrirlo, el calefactor se recalienta, un termofusible de corte lo inutilizará de forma permanente.
24. Si el cable suministrado con este panel está dañado, deberá ser reemplazado por el fabricante, su servicio técnico o una persona igualmente cualificada con el fin de evitar peligro.
25. Antes de taladrar la pared, compruebe que el área no tiene cableado empotrado en la pared.
26. No se debe montar el calefactor inmediatamente debajo de una toma eléctrica de la pared.
27. No coloque objetos explosivos o inflamables en el rango de 1 metro del panel.
28. Este aparato no está destinado a ser usado por niños o adultos cuyas capacidades físicas, sensoriales o mentales estén reducidas, o carezcan de experiencia o conocimiento, salvo si han tenido supervisión o instrucciones relativas al uso del aparato por una persona responsable de su seguridad.
29. Los niños deberán ser supervisados para asegurar que no jueguen con el aparato.
30. Los calefactores cumplen con los requisitos de seguridad internacionales y gozan de una garantía de 1 año, siempre que se hayan usado correctamente.

INFORMACIÓN SOBRE SU PANEL CALEFACTOR

TECNOLOGIA DE CONVECCIÓN



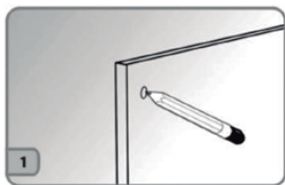
Los paneles calefactores proporcionan un calor eficaz a un bajo costo. Utilizando tecnología de convección, se genera calor detrás del calefactor, en el espacio que hay entre el panel y la pared, lo que conduce a una ascensión eficiente del calor, haciendo circular por la habitación. Este principio de convección significa que, alrededor del 90% del calor procede del dorso del panel, mientras que tan solo 10% es irradiado desde la parte frontal del panel.

La calefacción por convección (calienta toda la habitación) es mucho más efectiva que la calefacción por radiación (calefactor de áreas localizadas).

INSTALACIÓN

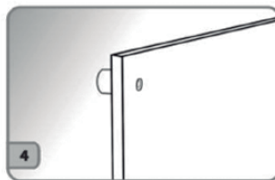
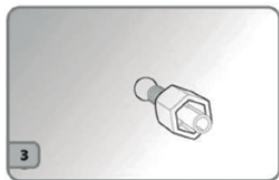


Los calefactores sólo deben ser montados en la pared, y no deben usarse bajo ninguna circunstancia como calefactores de pie.



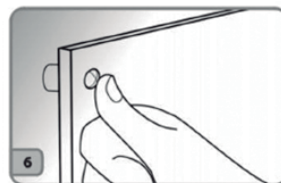
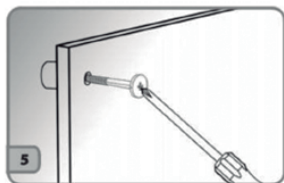
PASO 1 y 2:

Utilice los agujeros del propio calefactor como una guía para marcar la posición de los cuatro agujeros de la pared (asegurándose de que la guía esté nivelada) y entonces taladre los agujeros usando una broca de taladro de albañilería de 8mm. Para un óptimo resultado, los calefactores deberán montarse aproximadamente unos 15cm. sobre el suelo y lejos de ventanas y puertas.



PASO 3 y 4:

Presione los espaciadores dentro de la pared y presione con firmeza el calefactor sobre los cuatro espaciadores.



PASO 5 y 6:

Atornille los cuatro tornillos en los espaciadores y ponga los embellecedores. Se recomienda el uso de cola o pegamento para fijar los embellecedores a los tornillos.

Cuando instale el panel calefactor, asegúrese de que la distancia entre la parte inferior del mismo y el suelo no sea menor a 20 cm.

PRIMER USO

- Al encender el calefactor por primera vez, puede oler un poco durante 1 o 2 días. Esto es normal y se debe a la humedad residual, no perjudicial para su salud.
- El calefactor ha sido fabricado para soportar una entrada de voltaje continuo de 220 -240 Volts.
- Se recomienda el uso de un protector contra sobre tensiones si se experimentan frecuentes sobretensiones / peaks o fuentes de alimentación errática.

MANTENIMIENTO

1. Por favor, desconecte el enchufe y espere que el panel se enfríe antes de limpiarlo.
2. Limpie el panel con un paño suave para evitar acumular polvo. Evite el uso de paños mojados o líquidos inflamables.
3. Si la superficie está muy sucia, puede usar un paño ligeramente húmedo con agua fría mezclada con un detergente neutro. Asegúrese de secarlo al terminar la limpieza.
4. Evite el uso de diluyentes, ácidos u otros químicos que puedan dañar la superficie de la estufa.

GARANTIA DE 1 AÑO

El distribuidor le garantiza su calefactor contra defectos de fábricas, siempre que se cumplan las siguientes condiciones:

Dicha garantía será para reparar o reemplazar el producto en el caso que se dé un defecto de fabricación (lo que excluye el gastado por su correspondiente uso) notificado al distribuidor dentro de un plazo de un año desde la compra original o, en el caso que la instalación fuera llevado a cabo por instalador oficial del distribuidor, la primera instalación del producto (el periodo de garantía); Cualquier reclamación al distribuidor estará condicionada por el correcto almacenaje y correcta instalación del producto (de acuerdo a las instrucciones de instalación del distribuidor) y de a fecha de entrega; Por haber seguido un uso y mantenimiento de acuerdo a las instrucciones del distribuidor y/o etiquetado del producto: por no haber reparaciones o alteraciones llevadas a cabo por el comprador o una tercera parte.

La garantía es de sustitución y excluye todas las condiciones, garantías u obligaciones de cualquier tipo expresadas o implicadas (ya sea por ley u otros) y relacionadas con la adecuación para el uso o calidad del trabajo, material o diseño, salvo en el caso en el que alguna ley prevea dicha exclusión, el distribuidor no aceptara responsabilidad alguna por el trabajo de ningún instalador oficial (tal y como se contempla anteriormente), siendo los instaladores oficiales contratista independientes.

LIMITACIÓN DE RESPONSABILIDAD

Salvo lo declarado expresamente en estas condiciones de venta, el distribuidor no será responsable con respecto al comprador (o sus empleados, sirvientes o agentes, contratistas o compradores sucesivos) de ningún daño directo, indirecto, accidental

o consecuente de ninguna naturaleza y por ninguna causa (ya sea basado en delito, contrato u otros) que siga o se genere por la instalación y/o uso del producto.

El comprador (y cualquier comprador sucesivo) por la presente indemniza al distribuidor (sus miembros empleados o agentes) contra toda acción, procedimiento y reclamación que se pudiera presentar contra el distribuidor (sus miembros, empleados o agentes) por una tercera parte que se genere por la instalación y/o uso del producto.

IMPORTANTE POR FAVOR UNA SU TICKET DE COMPRA/RECIBO AL PRESENTE FOLLETO. SE LE REQUERIRÁ LA PRUEBA DE PAGO EN EL CASO QUE PROCEDA A UNA RECLAMACIÓN DE GARANTÍA.

INFORMACIÓN TÉCNICA

- Voltaje: 220V
- Frecuencia: 50Hz
- Potencia: 370W



BIOCALOR

CALOR INTELIGENTE, EFICIENTE Y SEGURO

www.biofabric.cl