



MANUAL DE INSTRUCCIONES



Escanee el código QR para acceder a una versión digital de este manual y para contactos de soporte técnico adicional.

PANEL CALEFACTOR ELÉCTRICO DE BAJO CONSUMO

BIO800 WIFI



Manual de Instrucciones
Panel Calefactor Eléctrico de Bajo Consumo

BIO800 WIFI



CONSERVAR PARA USO FUTURO

Sólo para uso doméstico. Por favor, lea estas instrucciones cuidadosamente antes de utilizar el calefactor.

INFORMACIÓN IMPORTANTE DE SEGURIDAD

1. Este aparato no está diseñado para ser utilizado por personas (incluidos los niños) con capacidades físicas, capacidades sensoriales o mentales, o falta de experiencia y conocimiento, a menos que hayan recibido supervisión o instrucciones sobre el uso del aparato por parte de una persona responsable de su seguridad.
2. Los niños deben ser supervisados para asegurarse de que no jueguen con el aparato.
3. Si el cable de alimentación está dañado, debe ser reemplazado por el fabricante, su agente de servicio o personas igualmente calificadas para evitar un peligro.
4. No cubrir.
5. ADVERTENCIA: Para evitar el sobrecalentamiento, no cubra el calentador.
6. No coloque el calefactor inmediatamente debajo de un toma corriente.
7. No usar este aparato de calefacción en el entorno inmediato de baño, ducha o piscina.
8. La instalación de este tipo de productos debe cumplir con los requisitos de seguridad establecidos en el punto 6 del pliego técnico N°11 de la norma de instalaciones o las disposiciones que la reemplace.
9. No use este calefactor si se ha caído.
10. No lo use si hay signos visibles de daños en el calentador.
11. Utilice este calefactor sobre una superficie horizontal y estable, o fíjelo a la pared, según corresponda.

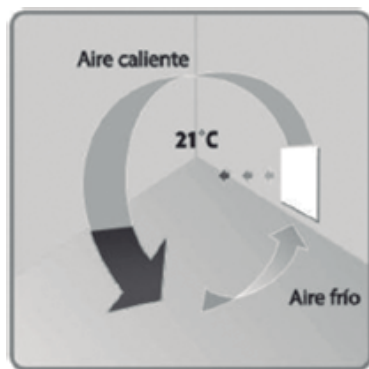
12. ADVERTENCIA: No use este calefactor en habitaciones pequeñas cuando estén ocupadas por personas que no puedan salir de la habitación por sí mismas, a menos que haya supervisión constante.
13. ADVERTENCIA: Para reducir el riesgo de incendio, mantenga textiles, cortinas o cualquier otro material inflamable a una distancia mínima de 1 m de la salida de aire.
14. Este producto fue diseñado para ser instalado solo en interiores. No utilice el aparato para ningún otro fin.
15. El calefactor está equipado con un cable flexible para la conexión al cableado fijo del local a través de una caja de conexión adyacente al calefactor.
16. El circuito de alimentación del calefactor debe incorporar un interruptor de aislamiento de doble polo con una separación de contacto de al menos 3 mm.
17. Para su seguridad, este calefactor está equipado con un corte térmico. En caso de que el producto se sobrecaliente, el corte evita temperaturas excesivas cesando el flujo de energía al calefactor.
18. Los calefactores deben ser montados sobre la pared y no se recomienda su uso como calefactor de pie.
19. Antes de enchufar el equipo en el tomacorriente, revise que el voltaje y frecuencia son los correctos para su hogar.
20. Nunca deje a un bebe o niño sin vigilancia ya que el contacto prolongado con la superficie podría provocar una lesión.
21. Este calefactor no es adecuado para su uso en cuartos de baño. Evite el contacto del calefactor con agua. No coloque ropa mojada sobre el equipo. Evite también colocarlo en exteriores donde pueda estar en contacto con la lluvia.

22. Este calefactor está equipado con un cable y un enchufe de dos tomas solamente. Tenga cuidado cuando lo conecte a un enchufe de tres tomas, asegurándose que el extremo de tierra NO se usa.
23. Con el fin de evitar sobrecalentamiento, no cubra el calefactor con nada, incluyendo ropa mojada o seca. Cubrir el panel cuando esta encendido provoca peligro de incendio. Si al cubrirlo, el calefactor se recalienta, un termofusible de corte lo inutilizará de forma permanente.
24. Si el cable suministrado con este panel está dañado, deberá ser reemplazado por el fabricante, su servicio técnico o una persona igualmente cualificada con el fin de evitar peligro.
25. Antes de taladrar la pared, compruebe que el área no tiene cableado empotrado en la pared.
26. No se debe montar el calefactor inmediatamente debajo de una toma eléctrica de la pared.
27. No coloque objetos explosivos o inflamables en el rango de 1 metro del panel.
28. Este aparato no está destinado a ser usado por niños o adultos cuyas capacidades físicas, sensoriales o mentales estén reducidas, o carezcan de experiencia o conocimiento, salvo si han tenido supervisión o instrucciones relativas al uso del aparato por una persona responsable de su seguridad.
29. Los niños deberán ser supervisados para asegurar que no jueguen con el aparato.
30. Los calefactores cumplen con los requisitos de seguridad internacionales y gozan de una garantía de 1 año, siempre que se hayan usado correctamente.

INFORMACIÓN SOBRE SU PANEL CALEFACTOR

TECNOLOGIA DE CONVECCIÓN

Los paneles calefactores proporcionan un calor eficaz a un bajo costo. Utilizando tecnología de convección, se genera calor detrás del calefactor, en el espacio que hay entre el panel y la pared, lo que conduce a una ascensión eficiente del calor, haciendo circular por la habitación. Este principio de convección significa que, alrededor del 90% del calor procede del dorso del panel, mientras que tan solo 10% es irradiado desde la parte frontal del panel.

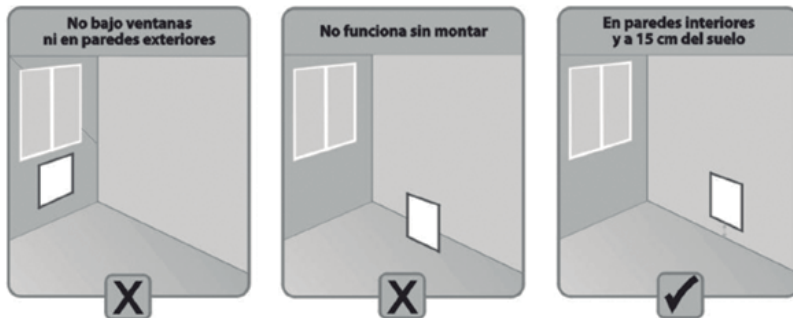


La calefacción por convección (calienta toda la habitación) es mucho más efectiva que la calefacción por radiación (calefactor de áreas localizadas).

PINTURA OPCIONAL

El calefactor se puede pintar para poder adaptarse a la decoración. Utilice únicamente pintura al agua PVA (no utilice pintura con base de aceite). Deje secar la pintura antes de conectar el calefactor (entre 12 y 24 hrs. aprox.)

INSTALACIÓN

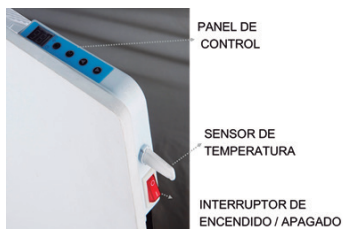


Los calefactores sólo deben ser montados en la pared, y no deben usarse bajo ninguna circunstancia como calefactores de pie.

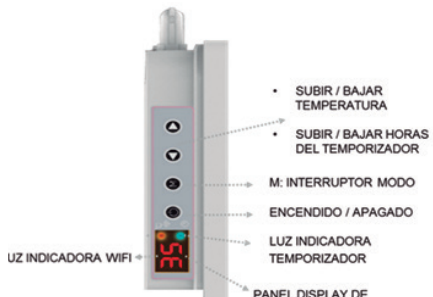
1. Atornille los 3 ganchos en la parte posterior del panel con los tornillos pequeños.
2. Marque las posiciones de los dos agujeros a perforar en la pared. (Mejor instalar el calentador de 20 cm a 100 cm de altura desde el suelo para obtener un mejor rendimiento.)
3. Perforar los agujeros con la broca disponible en paquete de accesorios.
4. Inserte los tarugos en los agujeros.
5. Atornille los tornillos más grandes en los tarugos correspondientes.
6. Levante el panel e inserte los ganchos que cuelgan en la parte posterior del panel en los tornillos de la pared.

Cuando instale el panel calefactor, asegúrese de que la distancia entre la parte inferior del mismo y el suelo no sea menor a 20 cm.

LISTA DE PARTES



PANEL DE CONTROL



PRIMER USO

- Al encender el calefactor por primera vez, puede oler un poco durante 1 o 2 días. Esto es normal y se debe a la humedad residual, no perjudicial para su salud.
- El calefactor ha sido fabricado para soportar una entrada de voltaje continuo de 220 -240 Volts.
- Se recomienda el uso de un protector contra sobre tensiones si se experimentan frecuentes sobretensiones / peaks o fuentes de alimentación errática.

INSTRUCCIONES DE USO

1. Revise que el panel calefactor esté correctamente instalado y conectado a la corriente eléctrica.
2. Presione el interruptor iluminado de encendido / apagado para encender el panel.
3. El panel display indicará la temperatura ambiente.

4. Presione el botón interruptor M una vez para ajustar la temperatura deseada. Podrá subir o bajar la temperatura deseada con las flechas indicadoras.
5. Presione el botón interruptor M dos veces para programar el temporizador. Podrá subir o bajar el intervalo de apagado deseado en rangos de 1 hora, con las flechas indicadoras. El rango irá de 1H a 12Hs.

CONEXIÓN VÍA WIFI

1. INSTRUCCIONES

Los calefactores BIOCALOR BIO800 WIFI pueden ser controlados mediante una aplicación a través de un Smartphone desde cualquiera de las redes Wi-Fi / 2G / 3G / 4G. Por lo tanto, el calefactor puede ser controlado localmente o remotamente.

2. LINK DE DESCARGA DE APP

IOS: <https://appsto.re/us/frugeb.i>

Android: <https://play.google.com/store/apps/details?id=com.beca.domotikapp&hl=en>

Escanee el código QR para descargar la aplicación:

IOS:



Android:

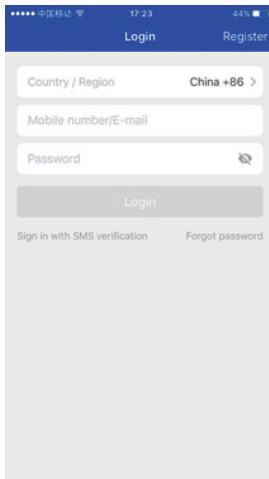


3. INSTRUCCIONES DE USO WIFI

3.1 Registrar Cuenta:

Cuando abra la aplicación por primera vez, se iniciará su proceso de registro. Ingrese su correo electrónico o número de móvil, presione "Get" y para recibir el código de verificación. Ingrese el código y presione "Login". Una vez finalizada la verificación, será redirigido a la página principal.

3.2 Agregar un dispositivo



3.2.1 Si el dispositivo está apagado y la señal de parpadeo es rápida (dos veces por segundo) en la pantalla del panel, el dispositivo está bajo el modo EZ (enlace rápido).

3.2.2 Si el dispositivo está apagado y la señal de parpadeo es lenta (una vez por segundo) en la pantalla del panel, el dispositivo está en modo AP (enlace de punto de acceso).

3.2.3 Si no pudo encontrar los estados anteriores en la pantalla del panel cuando el dispositivo está apagado, presione el botón "+" en el panel durante 5 segundos para restablecer el dispositivo. Puede cambiar entre ambos modos presionando "+" por más de 5 segundos.

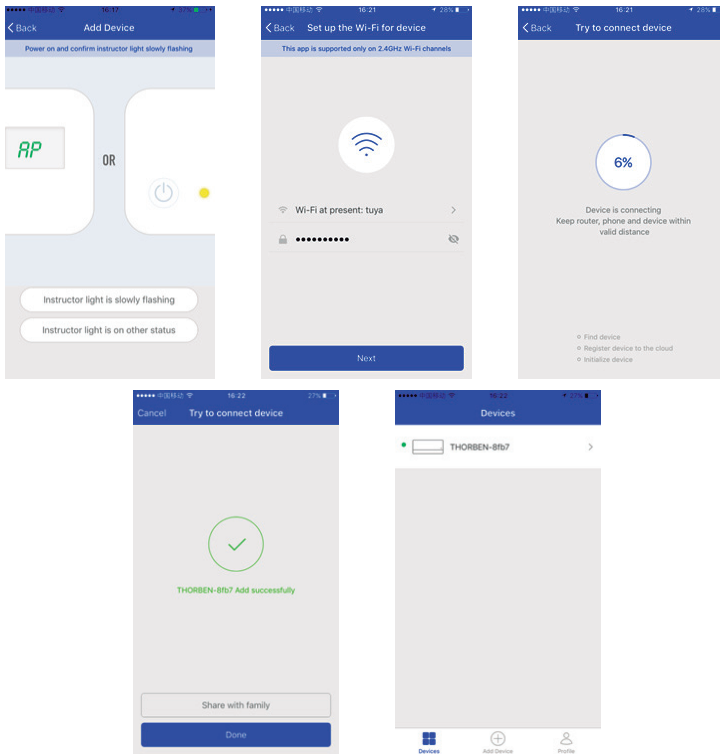
A. Conectar el dispositivo a través del modo EZ: El dispositivo estará bajo el modo EZ si la señal de parpadeo en la pantalla del panel es rápida:

- Ingrese a la aplicación desde su smartphone y presione "+" en el dispositivo.
- Elija una conexión Wi-Fi, escriba la contraseña Wi-Fi y presione "paso siguiente" para iniciar la conexión del dispositivo.
- Una vez que la conexión sea correcta, verá su dispositivo en la lista de dispositivos.

B. Conectar el dispositivo a través del modo AP:

El dispositivo estará bajo el modo AP si la señal de parpadeo en la pantalla del panel es lenta:

- Ingrese a la aplicación desde su smartphone y presione "+" en el dispositivo.
- Presione "Modo AP" en la esquina superior derecha.
- Elija una conexión Wi-Fi, escriba la contraseña Wi-Fi y presione "paso siguiente".
- Ingrese a la configuración del smartphone y conecte el punto de acceso Wi-Fi del dispositivo denominado SmartLife-XXXX ("XXXX" son los últimos cuatro caracteres del ID del dispositivo).
- Vuelva a la aplicación y espere a que se conecte el dispositivo.
- Una vez que la conexión sea correcta, verá su dispositivo en la lista de dispositivos.



OBSERVACIONES:

- Cuando el dispositivo esté en línea, habrá un punto verde en la parte frontal del icono del dispositivo.
- Cuando el dispositivo está fuera de línea, el punto será gris.
- Si el dispositivo es uno compartido, habrá doble bucle.



PUEDE AYUDAR A PROTEGER EL MEDIO AMBIENTE!

Recuerde respetar las regulaciones locales:
Lleve los equipos eléctricos que no funcionen a un centro de eliminación de residuos adecuado.



BIOCALOR

CALOR INTELIGENTE, EFICIENTE Y SEGURO

www.biocalor.cl