

# THÖRBEN

ELEKTRO

## MANUAL DE INSTRUCCIONES



Escanee el código QR para acceder a una versión digital de este manual y para contactos de soporte técnico adicional.

ENFRIADOR DE AIRE SIN ASPAS  
**THOR AIR CYCLONE PLUS**

**THÖR**BEN  
ELEKTRO

Manual de Instrucciones

ENFRIADOR DE AIRE SIN ASPAS

## **THOR AIR CYCLONE PLUS**



## **CONSERVAR PARA USO FUTURO**

Sólo para uso doméstico. Por favor, lea estas instrucciones cuidadosamente antes de utilizar el equipo.

# INFORMACIÓN IMPORTANTE DE SEGURIDAD

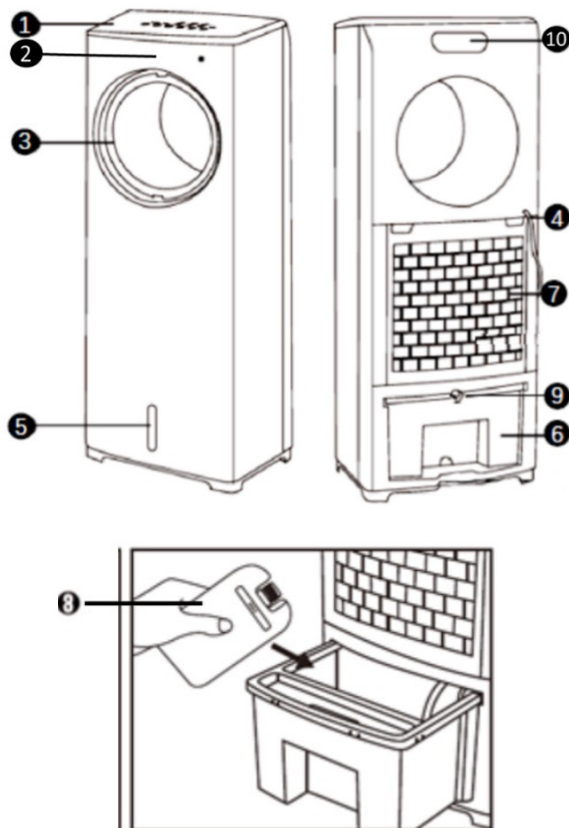
1. Este aparato podrá ser utilizado por niños de ocho años o más y por personas con discapacidad física, sensorial o mental, o personas con falta de experiencia o conocimientos, siempre que cuenten con supervisión o se les haya proporcionado instrucciones para usar este aparato de un modo seguro, y entiendan los riesgos que conlleva.
2. Los niños no deben jugar con el aparato.
3. Si el cable de alimentación está dañado, debe ser sustituido por el fabricante, su agente de servicio o personas calificadas de manera similar para evitar riesgos. Desenchufe el aparato durante el llenado y la limpieza.
4. Descalcifique periódicamente el enfriador.
5. No utilice el enfriador si:
  - Se ha caído al suelo
  - Nota alguna señal de daño
  - Se produce alguna anomalía durante su funcionamiento.
6. Para evitar posibles peligros y el deterioro del aparato debido a un uso incorrecto, se recomienda que lea atentamente las instrucciones.
7. Este aparato no deberá ser utilizado para otros fines que no sean los previstos en el manual y únicamente para uso doméstico. Cualquier daño derivado del uso del aparato fuera de este ámbito de aplicación, cualquier uso incorrecto, así como cualquier modificación manual del producto, no estará cubierto y anulará automáticamente la garantía.
8. En caso de avería, acuda a un servicio técnico calificado
9. Este equipo sólo puede utilizarse en el interior del hogar.
10. Este equipo sólo puede conectarse a corriente eléctrica de 220-240V.
11. Siempre coloque el equipo sobre superficies planas y secas.
12. Mantenga alejado de cortinas u otro objeto que pudiera ser aspirado al interior del equipo.
13. Mantenga el equipo alejado de gases explosivos o inflamables.
14. Evite colocarlo o guardarlo en sitios donde reciba luz solar de manera directa.
15. Coloque el equipo a 50 centímetros de distancia de paredes, u otros objetos. Para un funcionamiento óptimo la distancia mínima debería ser de 1 metro permitiendo que el equipo tenga una correcta ventilación.

16. La limpieza y mantenimiento no deben ser realizados por niños sin supervisión.
17. Compruebe que la tensión de la red eléctrica es compatible con la indicada en el aparato.
18. No enrolle el cable de alimentación ni tire de él para desenchufar el aparato. Asimismo, manténgalo alejado de superficies calientes.
19. Nunca utilice este aparato si el cable o el enchufe están dañados.
20. No utilice el aparato en lugares húmedos. No deje que el aparato se moje en ninguna circunstancia, pues puede ser peligroso. Para evitar el peligro de incendio o descarga eléctrica, no exponga el aparato al agua o la humedad. Asimismo, no sumerja el aparato (por ejemplo, para limpiarlo).
21. Antes de proceder a la limpieza del aparato, apáguelo y desconecte el cable de la corriente. Deje siempre que el aparato se enfríe antes de efectuar cualquier operación de limpieza.
22. Para limpiar el exterior del producto, utilice únicamente un paño suave y seco.
23. Evite colocar el enfriador cerca de productos explosivos o inflamables.
24. No rocíe el equipo con pesticidas, insecticidas o detergentes para evitar daños.
25. Si el equipo está encendido, asegúrese de no dejarlo solo. Siempre esté atento. Apague y desenchufe el equipo si va a salir de la habitación por un espacio de tiempo prolongado.
26. Vacíe y limpie el recipiente de agua al menos cada 3 días.
27. Guarde las instrucciones para referencia futura.
28. Lea todas las instrucciones antes de usar el aparato.
29. Las operaciones de reparación o mantenimiento deben ser realizadas únicamente por profesionales autorizados.
30. Cualquier daño provocado por modificaciones manuales al producto no estará cubierto por la garantía.
31. Si usa el producto para otros fines que no sean para los que ha sido originalmente diseñado, o si no está correctamente conectado, el producto podrá sufrir daños y la garantía quedará anulada.
32. Retire el enchufe de la toma de corriente si el aparato no está en funcionamiento.
33. No utilice ningún tipo de aparatos con cables o enchufes dañados o después de cualquier tipo de avería o daño.
34. Nunca mueva el aparato tirando del cable de alimentación.
35. Cerciórese de que el cable de alimentación no quede enganchado de forma alguna.
36. No enrolle ni doble el cable de alimentación eléctrica alrededor del aparato.
37. Utilice siempre el aparato sobre una superficie plana y estable.

38. No utilice el aparato en lugares húmedos, tales como cuartos de baño, etc.
39. No permita que los niños utilicen el equipo sin ningún tipo de vigilancia.
40. Guarde el mando a distancia fuera del alcance de los niños.
41. No cubra la rejilla cuando el aparato esté en funcionamiento.
42. No permita que el equipo se moje o que cualquier otro tipo de líquido se introduzca en el interior o en el panel de control.
43. Desconecte el ventilador y retire el cable de la toma cuando no esté en uso o cuando deba desplazarlo, rellenar el depósito de agua o limpiarlo. No tire del cable de alimentación para retirar el enchufe de la toma.
44. Aparato diseñado únicamente para su uso doméstico.

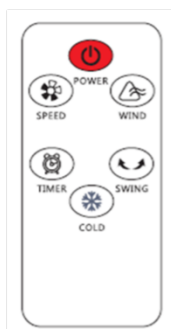
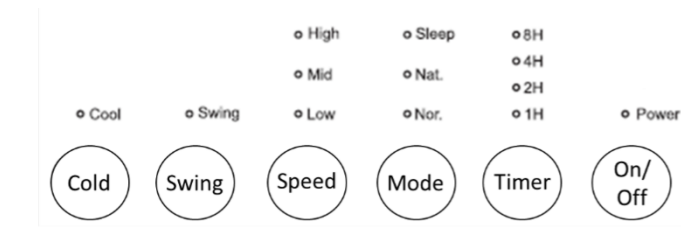
## CONOCE TU ENFRIADOR

<b>Modelo:</b>	<b>THOR AIR CYCLONE PLUS</b>
<b>Voltaje Nominal:</b>	<b>220~240 V</b>
<b>Frecuencia:</b>	<b>50-60 Hz</b>
<b>Potencia / Consumo:</b>	<b>110 W</b>
<b>Capacidad del estanque:</b>	<b>4.5 Litros</b>
<b>Medidas:</b>	<b>32 x 22 x 82 cms</b>
<b>Temporizador:</b>	<b>8 Horas</b>



- |  |                                  |
|--|----------------------------------|
| 1. Panel de control Touch                | 2. Pantalla display digital      |
| 3. Salida de aire circular sin aspas     | 4. Cable eléctrico y enchufe     |
| 5. Ind. de nivel de agua en el depósito. | 6. Depósito de agua              |
| 7. Filtro de aire                        | 8. Ice Box / Cubiteras x 2       |
| 9. Depósito de agua                      | 10. Asa / mango para transportar |

## PANEL DE CONTROL / CONTROL REMOTO



### ON / OFF

Presione el botón para encender o apagar el equipo.

### INDICADOR TEMPERATURA AMBIENTE

La pantalla display digital indicará la temperatura ambiente.

### TIMER / TEMPORIZADOR

Permite programar el tiempo exacto que el equipo permanecerá encendido. El rango va desde 1Hs hasta 8 Hs en intervalos de 1Hs. Transcurrido el tiempo fijado, el equipo se apagará.

### MODE / MODO

Permite seleccionar entre tres modalidades de uso:

- **NORMAL:** El aire saldrá de manera continua como un ventilador tradicional.
- **NATURAL:** El aire saldrá con intervalos de velocidad alta, media y baja. Simulando al viento.
- **SLEEP:** El aire saldrá los primeros 30 min a velocidad alta, los segundos 30 minutos a velocidad media, y luego seguirá en velocidad baja. Ideal para dormir.

### SPEED / VELOCIDAD

Puede cambiar la velocidad del ventilador con el botón de velocidad. Hay 3 niveles: Alta (High), Media (Med) y Baja (Low).

## SWING / OSCILACIÓN

Al estar encendido, el aire circulará horizontalmente de izquierda a derecha.

## ¿COOL / ENFRIADOR / HUMIDIFICADOR

Antes de presionar este botón, asegúrese de haber añadido agua y las cubiteras en el depósito. Al presionarlo se activará la función Enfriador / Humidificador. Si presiona una segunda vez el botón, el modo Enfriador se apagará.

## LLENADO DEL ESTANQUE DE AGUA

Para poder utilizar el equipo con la función Enfriador / Humidificador, coloque el aparato en una superficie lisa y estable.

### Añadir agua:

- Extraiga el depósito de agua hasta la mitad, añada el agua fría con cuidado de no derramarla.
- Tenga en cuenta la ventana con el nivel de agua que está en la parte trasera del aparato.
- Nunca exceda del nivel Máximo (MAX), ni eche agua por debajo del nivel Mínimo (MIN).
- Si lo desea añada una o dos de las cubiteras para mejorar el efecto frío.
- Empuje el depósito con cuidado hacia dentro, ya tiene listo el aparato para su uso en la función frío.



### Uso de las cubiteras:

- Para cargar las cubiteras con agua, primero gire y retire la tapa.
- Llene cada cubitera con agua fría hasta el nivel MAX. y vuelva a cerrar la tapa. Asegúrese queda bien cerrado y no hay filtraciones.
- Ponga las cubiteras en el freezer hasta que el agua del interior esté congelada.





## ADVERTENCIA

- No abra, extraiga ni vuelva a colocar el tanque de agua cuando la unidad esté enchufada a una fuente de alimentación eléctrica. Asegúrese de que esté físicamente desconectado de la red eléctrica antes de manipular el depósito de agua.
- Cuando el nivel del agua esté demasiado bajo, el interruptor de seguridad cortará la operación de la función de humidificador. Desenchufe la unidad y vuelva a llenar el tanque de agua para continuar con la operación.
- Use solo agua en el tanque de agua. No añada productos químicos ni aceites ni ningún otro aditivo.

## LIMPIEZA Y MANTENIMIENTO

- Asegúrese de que la energía esté desconectada antes de realizar cualquier limpieza o mantenimiento.
- Se recomienda limpiar el depósito de agua cada 2-3 semanas de uso. Retire el tanque de agua del equipo antes de limpiarlo.
- Use un paño seco para limpiar el equipo. Al ser un equipo sin aspas, su limpieza es mucho más fácil.



### **PUEDE AYUDAR A PROTEGER EL MEDIO AMBIENTE!**

Recuerde respetar las regulaciones locales:  
Lleve los equipos eléctricos que no funcionen a un centro de eliminación de residuos adecuado.

**THÖRBEN**  
ELEKTRO

[www.thorbenstore.com](http://www.thorbenstore.com)