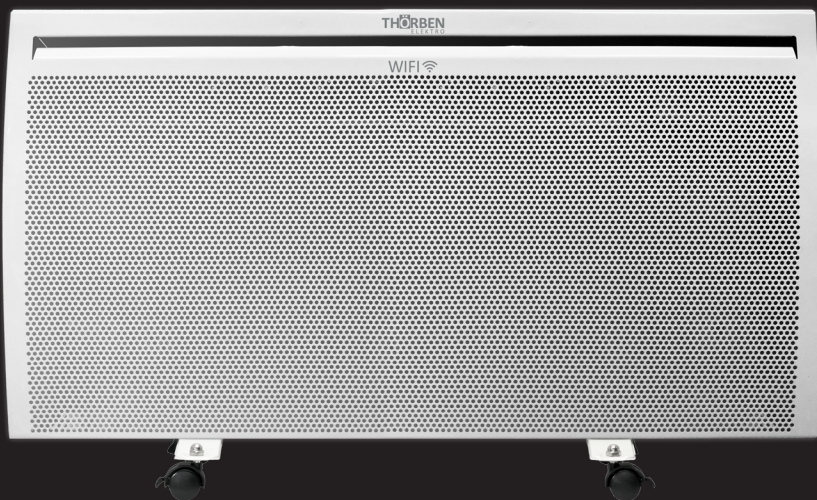


# THÖRBEN

ELEKTRO

## MANUAL DE INSTRUCCIONES



Escanee el código QR para acceder a una versión digital de este manual y para contactos de soporte técnico adicional.

PANEL RADIANTE INFRARROJO  
**THOR IRP 1500 WIFI**

**THÖRBEN**  
ELEKTRO

Manual de Instrucciones

PANEL RADIANTE INFRARROJO  
**THOR IRP 1500 WIFI**



## **CONSERVAR PARA USO FUTURO**

Sólo para uso doméstico. Por favor, lea estas instrucciones cuidadosamente antes de utilizar el calefactor.

# INFORMACIÓN IMPORTANTE DE SEGURIDAD

1. Este aparato no está diseñado para ser utilizado por personas (incluidos los niños) con capacidades físicas, capacidades sensoriales o mentales, o falta de experiencia y conocimiento, a menos que hayan recibido supervisión o instrucciones sobre el uso del aparato por parte de una persona responsable de su seguridad.
2. Los niños deben ser supervisados para asegurarse de que no jueguen con el aparato.
3. Si el cable de alimentación está dañado, debe ser reemplazado por el fabricante, su agente de servicio o personas igualmente cualificadas para evitar un peligro.
4. No cubrir.
5. **ADVERTENCIA: Para evitar el sobrecalentamiento, no cubra el calentador.**
6. No coloque el calefactor inmediatamente debajo de un toma corriente.
7. No usar este aparato de calefacción en el entorno inmediato de baño, ducha o piscina.
8. La instalación de este tipo de productos debe cumplir con los requisitos de seguridad establecidos en el punto 6 del pliego técnico N°11 de la norma de instalaciones o las disposiciones que la reemplace.
9. No use este calefactor si se ha caído.
10. No lo use si hay signos visibles de daños en el calentador.
11. Utilice este calefactor sobre una superficie horizontal y estable, o fíjelo a la pared, según corresponda.
12. **ADVERTENCIA: No use este calefactor en habitaciones pequeñas cuando estén ocupadas por personas que no puedan salir de la habitación por sí mismas, a menos que haya supervisión constante.**
13. **ADVERTENCIA: Para reducir el riesgo de incendio, mantenga textiles, cortinas o cualquier otro material inflamable a una distancia mínima de 1 m de la salida de aire.**

14. Este producto fue diseñado para ser instalado solo en interiores. No utilice el aparato para ningún otro fin.
15. El calefactor está equipado con un cable flexible para la conexión al cableado fijo del local a través de una caja de conexión adyacente al calefactor.
16. El circuito de alimentación del calefactor debe incorporar un interruptor de aislamiento de doble polo con una separación de contacto de al menos 3 mm.
17. Para su seguridad, este calefactor está equipado con un corte térmico. En caso de que el producto se sobrecaliente, el corte evita temperaturas excesivas cesando el flujo de energía al calefactor.

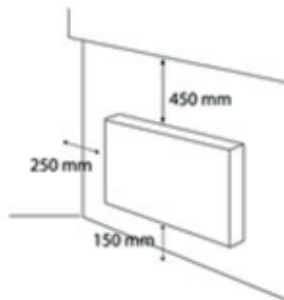
## CARACTERÍSTICAS

- Panel de aluminio con tecnología radiante infrarroja.
- WIFI: conecta tus paneles a la red WIFI de tu hogar, y podrás controlar la calefacción cuando quieras y dónde quieras desde tu Smartphone.
- Termostato integrado.
- Selector de temperatura de 5°C a 35°C.
- 3 modos: Confort, ECO y Anti Freeze.
- Pantalla LCD – Programa tu calefacción las 24hs, los 7 días de la semana.
- Seguro: Posee protección por sobrecalentamiento.
- Fácil de instalar en muros. Incluye kit de instalación.
- Modelo: THOR IRP 1500 WIFI: Consumo 1500W

## DÓNDE INSTALAR EL PANEL

- Este calefactor está diseñado para ser instalado solo en interiores.
- No coloque el calefactor debajo de una toma de corriente fija o caja de conexiones.
- Cumpla con las distancias de separación mínimas indicadas en la Fig. 1.
- No instale el calefactor en una corriente de aire que pueda afectar el control de ajuste.

Fig1:



## CÓMO INSTALAR EL PANEL

- Utilice los soportes de pared suministrados con el calefactor. El calefactor debe instalarse considerando las distancias mínimas indicadas alrededor del calefactor (Fig. 1).
- Retire el soporte de pared de la carcasa trasera. Desenrosque los 2 tornillos situados en la parte superior de las 2 barras verticales del soporte de pared (PASO 1). A continuación, tire de la barra superior presionando firmemente ambas partes superiores ranuradas en la carcasa trasera (PASO 2).

PASO 1



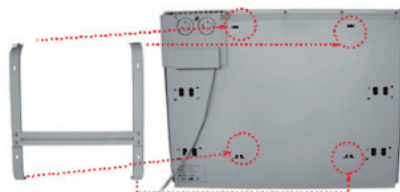
PASO 2



- Deslice hacia abajo el soporte de pared para quitarlo de la carcasa trasera. (PASO 3).

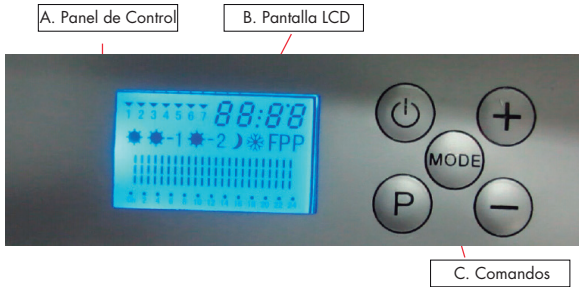
PASO 3

- Fije el soporte de pared firmemente a la pared a través de los 4 orificios de los tornillos suministrados.



- Levante el calefactor a la posición vertical, presente el calefactor y enganche 2 ranuras de las partes inferiores de los soportes de pared en el gabinete trasero del calefactor de pared, luego tire del calefactor. A continuación, enganche 2 ranuras de las partes superiores del soporte de pared y apriete los 2 tornillos para ajustar el dispositivo.

# PANTALLA DIGITAL - PANEL DE CONTROL



## SIMBOLOGÍA

Símbolo	Función
	ON / OFF
<b>MODE</b>	Selección de modo
+	Tecla "+"
-	Tecla "-"
	MODO CONFORT (rango de temperatura 5-35°C)
	MODO CONFORT -1 (temperatura -1 °C que MODO CONFORT)
	MODO CONFORT -2 (temperatura -2 °C que MODO CONFORT)
	MODO ECO (temperatura es -3.5 °C que MODO CONFORT)
	MODO ANTI-HIELO (temperatura es 7°C)
<b>P</b>	MODO (ajustar programa del calefactor)

## MODO DE USO

### 1. ENCENDIDO

Encienda el calefactor presionando el interruptor principal a la posición "I". Luego de que el monitor LCD parpadee tres veces, se mostrará 7.0 °C y (modo anti-hielo).



## 2. SELECCIÓN DE MODO

Cuando el calefactor esté operando, presione el botón "MODE" para elegir diferentes modos de funcionamiento. Hay 7 modos de funcionamiento:



### MODO CONFORT

El usuario puede ajustar la temperatura de confort presionando "+" y "-" en el teclado. Después de elegir la temperatura para modo confort, deje de presionar y espere 5 segundos. El "° C" en la pantalla parpadeará 5 veces y luego la temperatura se establecerá.



Presione "+" o "-" más de 1 segundo continuamente para ajustar rápidamente. El rango de temperatura es de 5 °C ~ 35 °C.

### MODO CONFORT - 1°C

El usuario no podrá ajustar la temperatura. El calefactor disminuirá 1 °C desde la temperatura CONFORT previamente ajustada en MODO CONFORT. Por ejemplo, si ajusta 19 °C como temperatura CONFORT, la temperatura MODO CONFORT - 1 °C será de 18 °C.

#### MODO CONFORT - 2°C



### 

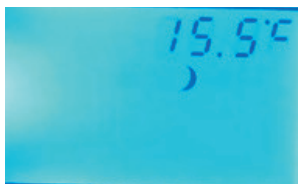
El usuario no podrá ajustar la temperatura. El calefactor disminuirá 2 °C desde la temperatura CONFORT previamente ajustada en MODO CONFORT. Por ejemplo, si ajusta 19 °C como temperatura CONFORT, la temperatura MODO CONFORT - 2 °C será de 17 °C.





## MODO ECO

El usuario no podrá ajustar la temperatura. El calefactor disminuirá 3,5 °C desde la temperatura CONFORT previamente ajustada en MODO CONFORT. Por ejemplo, si ajusta 19 °C como temperatura CONFORT, la temperatura CONFORT - 3.5 °C MODE será de 15.5 °C.



## MODO ANTI-HIELO

La temperatura será de 7°C. El usuario no podrá ajustar la temperatura.



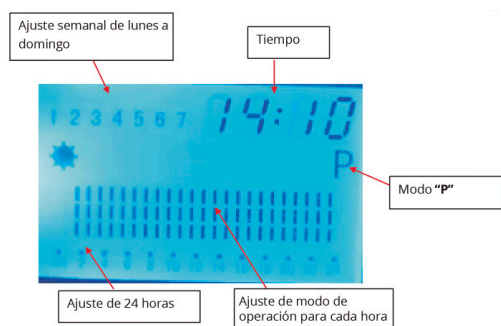
## **P** MODO PROGRAMADO

El usuario podrá configurar el modo de actual de funcionamiento para una semana.

### 3. OPERACIÓN MODO PROGRAMADO:

Presione "MODE" para seleccionar el modo "P".

**3-A. Instrucciones programación:** El panel indicará que está en modo "P".



**3-B. Ajuste semanal:** Luego de entrar al modo “ P ”, presione la tecla “P” en el teclado para ajustar la semana de lunes a domingo. Presione “+” o “-” para cambiar de días. El símbolo ▼ indicará el día seleccionado. Presione nuevamente “P” para confirmar selección.

### 3-C. Ajuste de tiempo

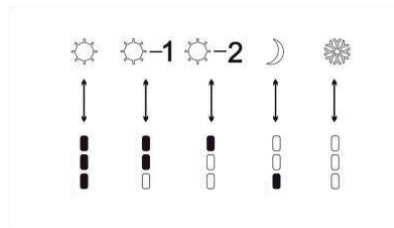
Cuando vuelva a pulsar “P” para confirmar la selección del día, se activará de manera automática la hora. La posición “Hora” parpadeará, puede ajustar la hora presionando “+” y “-”.

Presione “P” nuevamente para confirmar la hora. Luego, entrará al ajuste automático “Minuto”. La posición “Minuto” parpadeará y podrá ajustar los minutos presionando “+” y “-”.



**3-D. Ajuste del modo de trabajo para cada hora:** Una vez finalizado el ajuste de la hora, pulse de nuevo “P” para ajustar una programación semanal de 24 horas.

Presione el botón “MODE” para elegir diferentes modos, y presione los botones “+” y “-” para elegir horas diferentes. Presione el botón “MODE” durante tres segundos para entrar en los modos “P1” “P2” “P3” “P4”, y presione “+” y “-” para seleccionar. Cada símbolo correspondiente a cada modo de trabajo como se indica a continuación:



Cuando termine de seleccionar el modo de trabajo, pulse “P” para confirmar. Luego, entrará en el modo de hora a continuación.

Después de finalizar el ajuste del modo de trabajo de cada hora durante un día, puede volver a pulsar “P” para confirmar y configurar el modo de trabajo para el segundo día, y así sucesivamente. Cuando termine de configurar el modo de trabajo durante una semana, vuelva a pulsar “P” para volver al modo de trabajo actual. El calefactor comenzará a funcionar de acuerdo con el programa que haya ajustado.

## **EJEMPLO DE 4 PROGRAMAS:**

### **P1**

- De 0 a 6: modo ECO
- De 6 a 9: modo CONFORT
- De 9 a 17: modo ECO
- De 17 a 24: modo CONFORT

### **P2**

- De 0 a 6: modo ECO
- De 6 a 9: modo CONFORT
- De 9 a 12: modo ECO
- De 12 a 14: modo CONFORT
- De 14 a 17: modo ECO
- De 17 a 24: modo CONFORT

### **P3**

- De 0 a 8: modo ECO
- De 8 a 24: modo CONFORT

### **P4**

- De 0 a 8: modo CONFORT -2
- De 8 a 24: modo CONFORT

## **MANTENIMIENTO**

- Antes de limpiar el aparato, apague el calefactor y espere a que se enfríe.
- Use un paño húmedo para limpiar el exterior.
- Limpie las rejillas superiores e inferiores de la unidad periódicamente.
- No use agua, detergentes, productos de limpieza abrasivos o agentes químicos como alcohol, gasolina, etc.

## CONEXIÓN VÍA WIFI

### 1. INSTRUCCIONES

Los calefactores THOR IRP WIFI pueden ser controlados mediante una aplicación a través de un Smartphone desde cualquiera de las redes Wi-Fi / 2G / 3G / 4G. Por lo tanto, el calefactor puede ser controlado localmente o remotamente.

### 2. LINK DE DESCARGA DE APP

IOS:

<https://appsto.re/us/frugeb.i>

Android:

<https://play.google.com/store/apps/details?id=com.beca.domotikapp&hl=en>

Escanee el código QR para descargar la aplicación:

IOS:



Android:

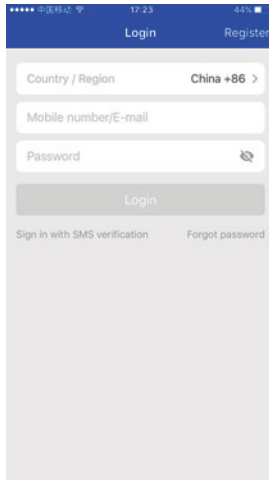


### 3. INSTRUCCIONES DE USO WIFI

#### 3.1 Registrar Cuenta:

Cuando abra la aplicación por primera vez, se iniciará su proceso de registro. Ingrese su correo electrónico o número de móvil, presione "Get" y para recibir el código de verificación. Ingrese el código y presione "Login". Una vez finalizada la verificación, será redirigido a la página principal.

## 3.2 Agregar un dispositivo



- 3.2.1 Si el dispositivo está apagado y la señal de parpadeo es rápida (dos veces por segundo) en la pantalla del panel, el dispositivo está bajo el modo EZ (enlace rápido).
- 3.2.2 Si el dispositivo está apagado y la señal de parpadeo es lenta (una vez por segundo) en la pantalla del panel, el dispositivo está en modo AP (enlace de punto de acceso).
- 3.2.3 Si no pudo encontrar los estados anteriores en la pantalla del panel cuando el dispositivo está apagado, presione el botón “+” en el panel durante 5 segundos para restablecer el dispositivo. Puede cambiar entre ambos modos presionando “+” por más de 5 segundos.

**A. Conectar el dispositivo a través del modo EZ:** El dispositivo estará bajo el modo EZ si la señal de parpadeo en la pantalla del panel es rápida:

- Ingrese a la aplicación desde su smartphone y presione “+” en el dispositivo.
- Elija una conexión Wi-Fi, escriba la contraseña Wi-Fi y presione “paso siguiente” para iniciar la conexión del dispositivo.
- Una vez que la conexión sea correcta, verá su dispositivo en la lista de dispositivos.

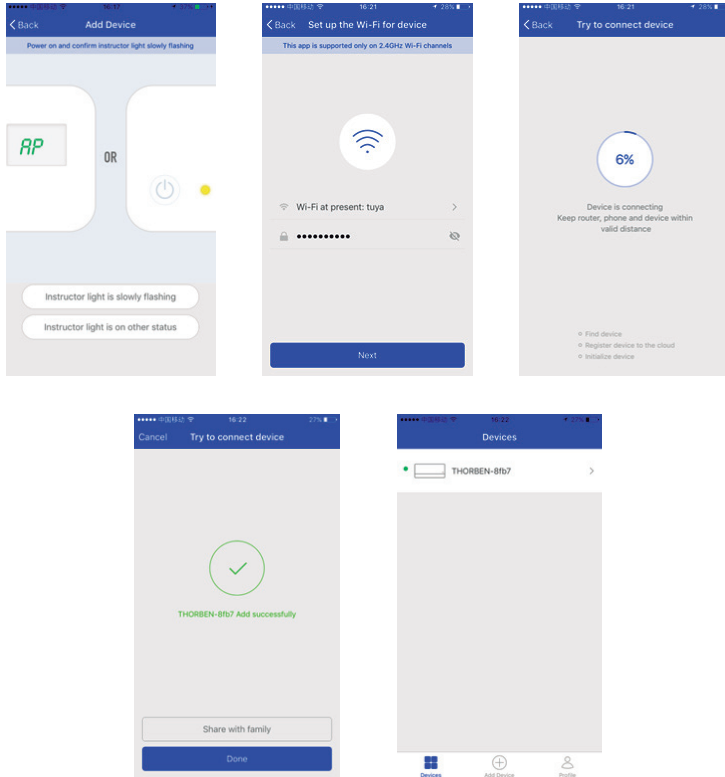
**B. Conectar el dispositivo a través del modo AP:**

El dispositivo estará bajo el modo AP si la señal de parpadeo en la pantalla del panel es lenta:

- Ingrese a la aplicación desde su smartphone y presione “+”

en el dispositivo.

- Presione “Modo AP” en la esquina superior derecha.
- Elija una conexión Wi-Fi, escriba la contraseña Wi-Fi y presione “paso siguiente”.
- Ingrese a la configuración del smartphone y conecte el punto de acceso Wi-Fi del dispositivo denominado SmartLife-XXXX (“XXXX” son los últimos cuatro caracteres del ID del dispositivo).
- Vuelva a la aplicación y espere a que se conecte el dispositivo.
- Una vez que la conexión sea correcta, verá su dispositivo en la lista de dispositivos.



## OBSERVACIONES:

- Cuando el dispositivo esté en línea, habrá un punto verde en la parte frontal del icono del dispositivo.
- Cuando el dispositivo está fuera de línea, el punto será gris.
- Si el dispositivo es uno compartido, habrá doble bucle.

### 3.3 Control del dispositivo

3.3.1 Presione el icono del dispositivo en la interfaz de la lista de dispositivos e ingrese a la interfaz de control principal como se muestra en la captura de pantalla a continuación:



3.3.2 Presione [Interruptor de encendido / apagado] para encender o apagar el calefactor.

3.3.3 Presione [+] o [-] para regular la temperatura, (sólo en modo Confort).

3.3.4 Presione [Mode] para escoger distintos modos.

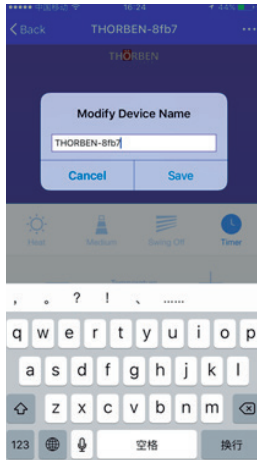
3.3.5 Presione [Edit Order Mode] para editar el modo de uso.

3.3.6 Presione [Timer] para configurar el momento específico para encender y apagar el calefactor.



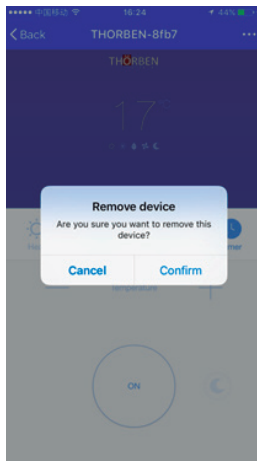
### 3.4 Cambiar el nombre del dispositivo

- Presione el botón “función” en la esquina superior derecha del panel de control principal.
- Seleccione [Modify device name] e ingrese un Nuevo nombre para su dispositivo en el cuadro de diálogo.
- Presione [Save] para guardar los cambios.



### 3.5 Eliminar un dispositivo

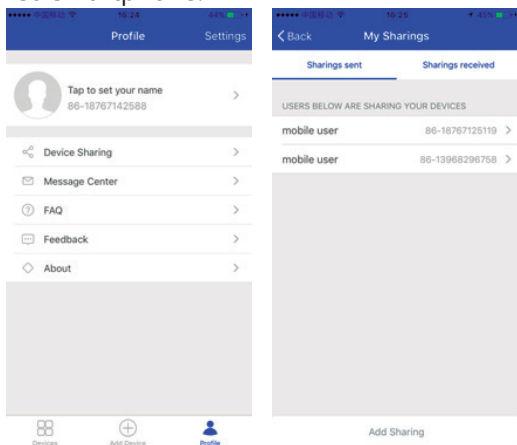
- Presione el botón “función” en la esquina superior derecha del panel de control principal.
- Seleccione [Remove device] para que se muestre el cuadro de diálogo.
- Presione [Confirm] para remover el dispositivo de la aplicación; el dispositivo cambiará automáticamente al estado de pendiente de conexión.





### 3.6 Compartir un dispositivo

- Presione [Profile] y siga la secuencia [Share devices] - [Sharings sent] - [Add sharing] .
- Ingrese a la cuenta compartida y seleccione [Confirm] .
- La cuenta compartida recibirá el dispositivo compartido y podrá controlarlo fácilmente a través de la aplicación de su smartphone.

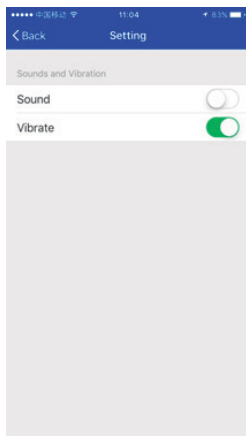


- Para ver los dispositivos compartidos, presione [Profile] y seleccione [Share devices] - [Sharings received] .

**OBSERVACIONES: La cuenta compartida debe tener un usuario registrado en la aplicación .**

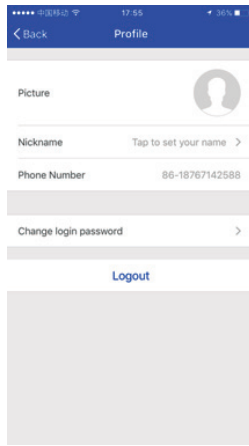
### 3.7 Vibración y sonido

Ingrese a [Profile] y presione [Settings] en la esquina superior derecha para encender o apagar la vibración y sonido, como se muestra en la imagen a continuación:

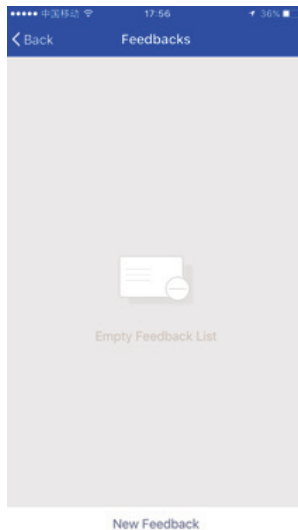


### 3.8 Perfil

3.8.1 Cerrar sesión: Ingrese a [Profile] y seleccione [Settings] en la esquina superior derecha para cerrar la sesión actual.



3.8.2 Modificar información del perfil: Ingrese a [profile] y elija el menú del perfil personal para modificar la foto de perfil, nombre y otra información de la cuenta.



3.8.3 Comentarios: Ingrese a [profile] y seleccione [Feedback] para enviar sus comentarios.

3.8.4 Actualizar aplicación

Ingrese a [profile] y presione [About] para ver la versión actual de la aplicación y buscar actualizaciones.



## 4. WIFI

### 4.1 Notificaciones importantes

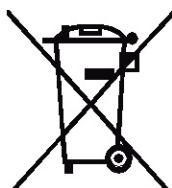
Para evitar daños innecesarios, tenga en cuenta las siguientes notificaciones:

- No utilice Wi-Fi donde el dispositivo inalámbrico no esté permitido, como aeropuerto, lugares médicos, etc.
- Por favor, no encienda su smartphone en lugares peligrosos, como estaciones de gasolina, combustible o productos químicos, etc.
- No utilice dispositivos que no coincidan.
- Encuentre un centro de servicio postventa calificado para solucionar problemas de Wi-Fi.
- Consulte el manual del usuario para conocer los métodos de conexión detallados; no utilice aleatoriamente dispositivos que no coincidan.

### 4.2 Notificaciones

4.2.1. Si no pudo controlar el calefactor con su smartphone, compruebe primero su conectividad a Internet y, a continuación, compruebe si se ha conectado correctamente con el calefactor. Si todavía el problema persiste, elimine primero el dispositivo en su aplicación e inicie nuevamente los procedimientos de configuración en el paso 3.2.

4.2.2. Si todavía no puede resolver los problemas con los métodos anteriores, por favor, opere el calentador con su controlador normal y luego solicite el centro de servicio de ayuda post-venta.



**PUEDE AYUDAR A PROTEGER  
EL MEDIO AMBIENTE!**

Recuerde respetar las regulaciones locales:  
Lleve los equipos electrónicos que no funcionen a  
un centro de eliminación de residuos adecuado.

**THÖRBEN**  
ELEKTRO

[www.thorbenstore.com](http://www.thorbenstore.com)